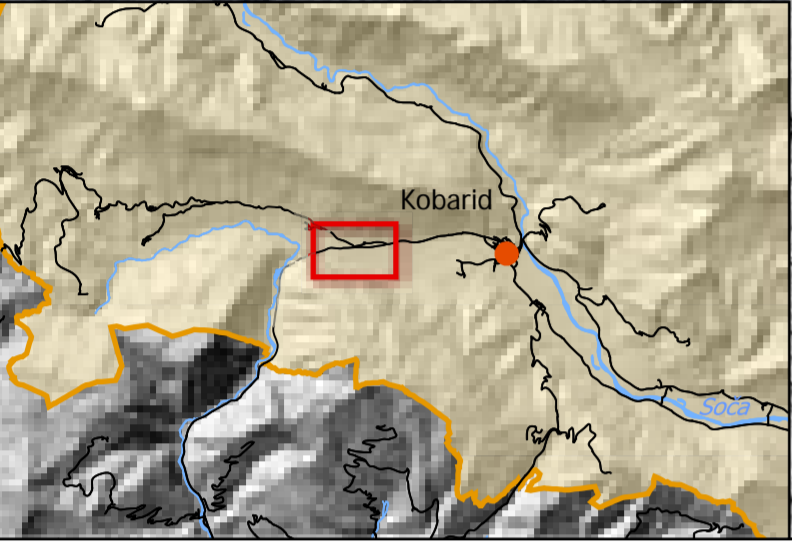
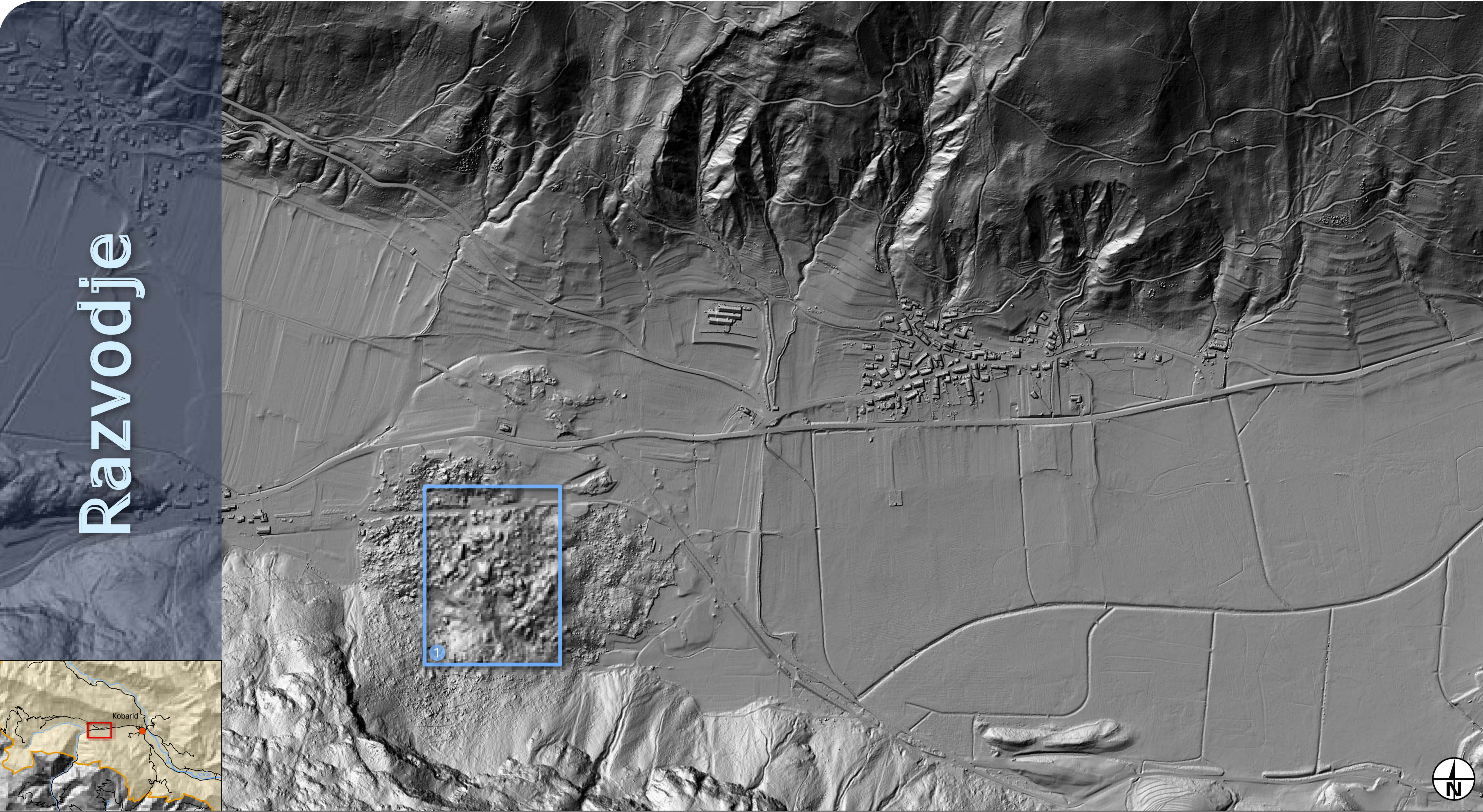


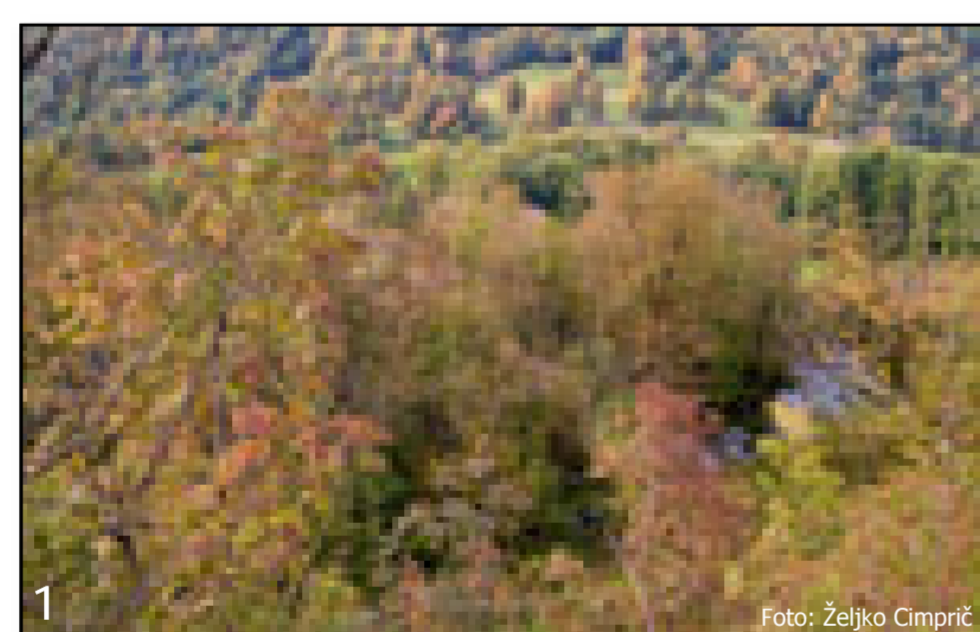
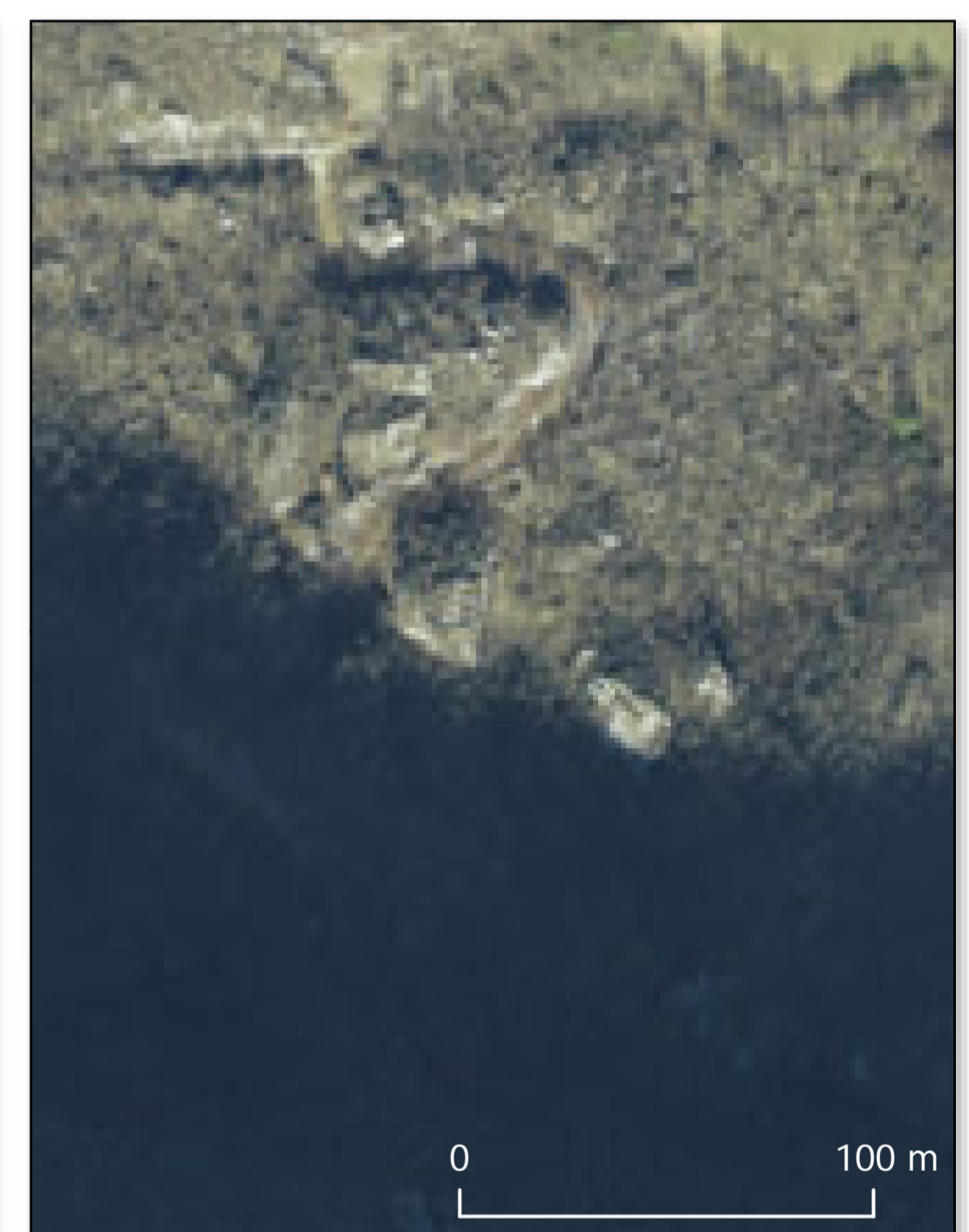
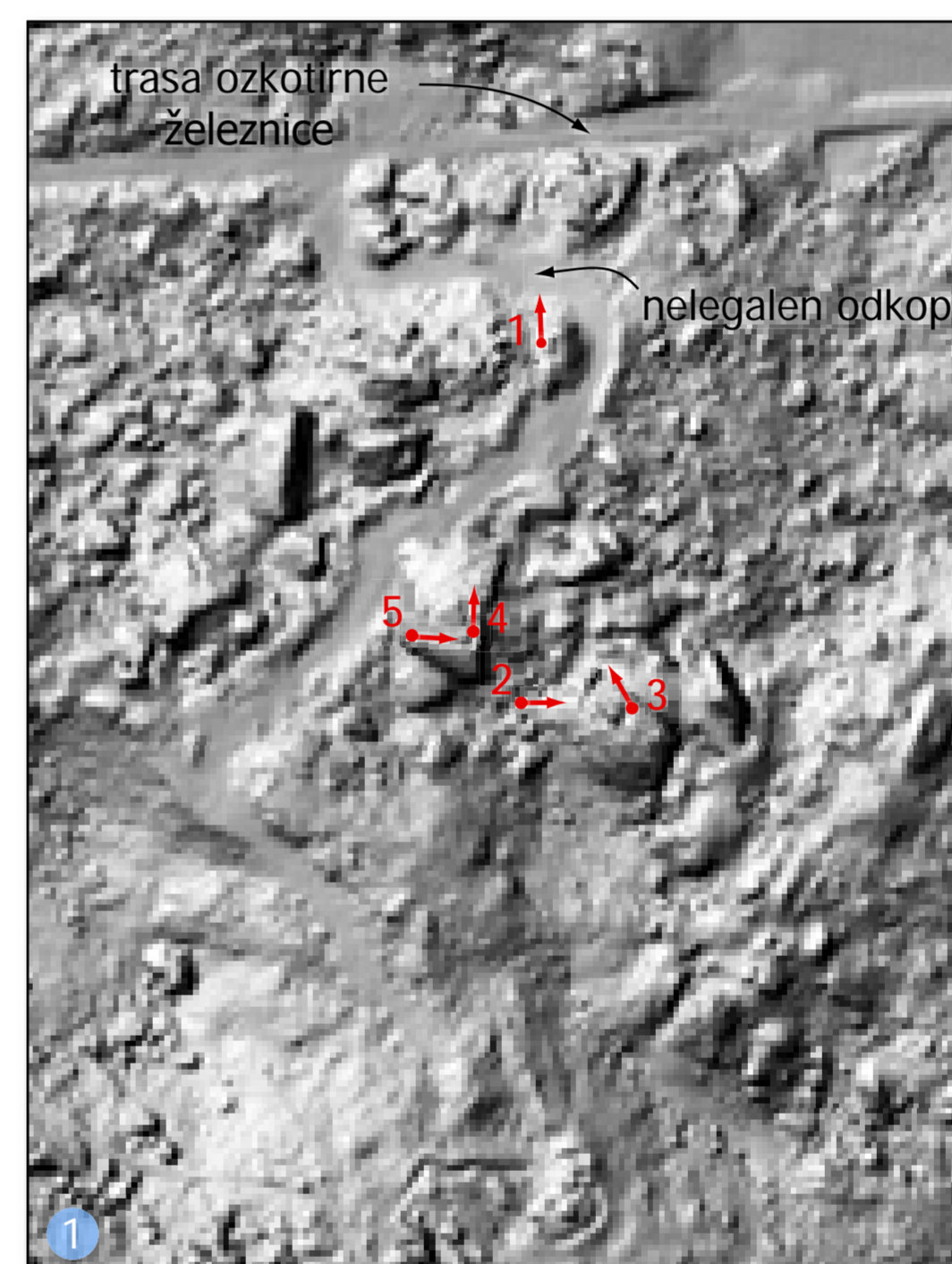
Razvodje



Italijanska III. obrambna črta se je na Livku razcepila, tako da se je ob mulatierah po osojnim pobočju Matajurja do Robiča raztezala še dodatna obrambna črta. Na Molidi in bližnjem razvodju je zapirala dolino, se vzpela na pobočje Stola in nato proti severovzhodu vse do grebena pred Starijskim vrhom. Poveljstvo inženirstva celotnega IV. armadnega korpusa je imelo sedež na vzpetini Der pri Robiču, poveljstvo korpusa pa je bilo nastanjeno v Kredu. Razumljivo je, da je bilo bližnje območje zgledno in gosto prepredeno z utrdбами in številnimi objekti. Ne nazadnje so ga pogosto obiskovali najvišji poveljniki z italijanskim kraljem na čelu in tudi zavezniške vojaške delegacije. Skozi kamnite bloke na Molidi je bil narejen velik preboj za ozkotirno železnico, ki je bila s prevozi od Čedadada do Sužida pomemben način oskrbe enot v Zgornjem Posočju.

Viri podatkov:
Fundacija Poti miru v Posočju
IAPS ZRC SAZU
Geodetska uprava RS

0 100 200 500 m
Merilo 1 : 3800



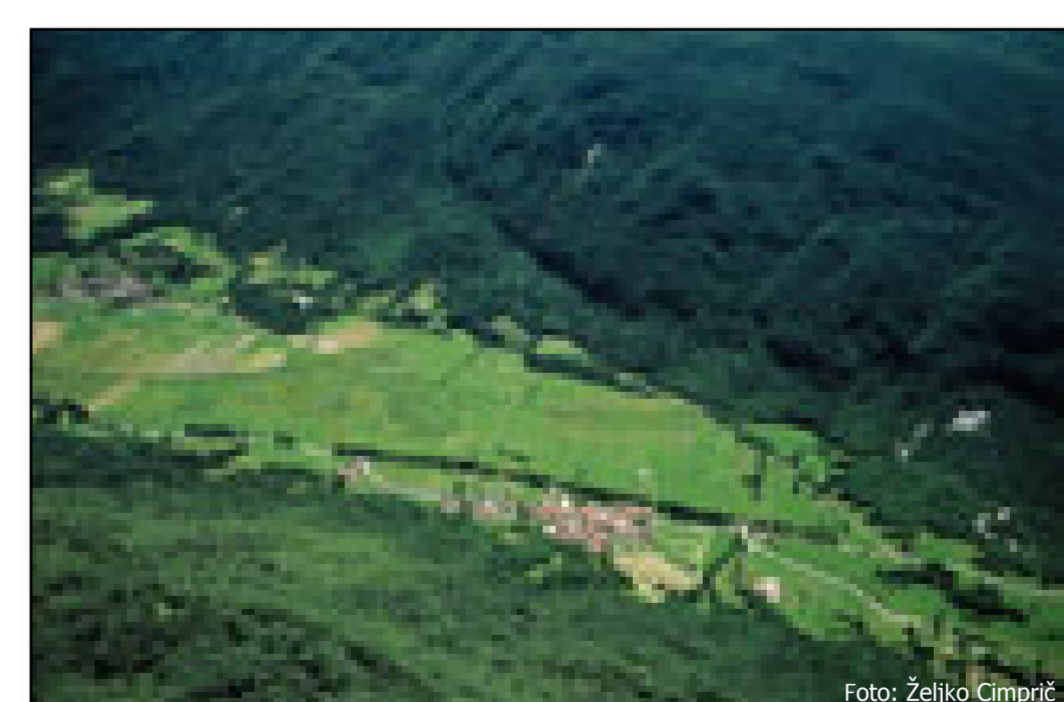
Pogled z bunkerja na kolono nemških voz, ki se pomikajo mimo kasnejše carinske točke proti Italiji. Na desni fotografiji je razgled, kakršnega zaraščena Molida ponuja stoletje kasneje.

Vzorno zgrajene in urejene stavbe, bunkerji in strelski jarki so služili tudi kot reprezentativni objekti.



Molida je domnevno postpleistocenski skalni podor. Vzroke za njegov nastanek je potrebno iskati v vsesplošnem podiranju pobočij po umiku ledenikov. Podorni bloki so veliki tudi krepko prek 1000 m³ na nekaterih od njih so ostanki bojnih položajev iz prve svetovne vojne.

Poskusi datacije podora so bile že v drugi polovici 19. st., ko je zgodovinar Carl von Czoernig leta 1875 ocenil čas podora na okrog 585 n. š. Nastal naj bi ob veliki ujmi, ki je takrat pustošila po severni Italiji in sosedstvu. O njej poroča langobardski zgodovinar Pavel Diakon iz 8. stoletja, ki je v svoji Zgodovini Langobardov zapisal: »... V tistem času je bila na ozemlju Benečije, Ligurije in drugih delov Italije takšna poplava, kakršne menda ni bilo po Noetovem času. Kamniti plazovi so povzročili velik propad posestev in vasi ter obenem ljudi in živali. Poti so bile razdejane, ceste zasute ...«. Podor naj bi po Czoernigu povzročil spremembo toka Soče, ki je prej tekla proti Robiču, po podoru pa se je usmerila proti Tolminu.



Podolje med Stari selom in Kobaridom je razmeroma široko za mali potok Idrija, ki teče po njem. Po eni izmed razlag naj bi ga izoblikovala reka Nadiža, ki naj bi po njem tekla proti Soči. Do zavoja Nadiže proti jugu pri Starem selu naj bi prišlo zaradi soškega ledenika, ki je reki preprečil odtekanje proti vzhodu.

Kraje ob vznožju Stolovega grebena ogrožajo številne naravne nesreče, zlasti snežni plazovi. Najbolj obsežna plazovita območja so nad vasjo Borjana, največji med snežnimi plazovi pa je Borjanski plaz. Februarja leta 1952 sta dva večja plazova v razmiku nekaj ur zahtevala dve smrtni žrtvi in porušila osem hiš, precej poškodovana pa so bila tudi kmetijska zemljišča.



ZRC SAZU, Inštitut za antropološke in prostorske študije
ZRC SAZU, Geografski inštitut Antona Melika
Novi trg 2, SI-1000 Ljubljana

E: <http://iaps.zrc-sazu.si>; www.zrc-sazu.si/giam



Avtorji:
Žiga Kokalj
Željko Cimprič
Matija Zorn

Fundacija Poti miru v Posočju
Gregorčičeva 8, SI-5222 Kobarid

E: <http://www.potimiruvposocju.si>
E: fundacija.potimiru@siol.net

