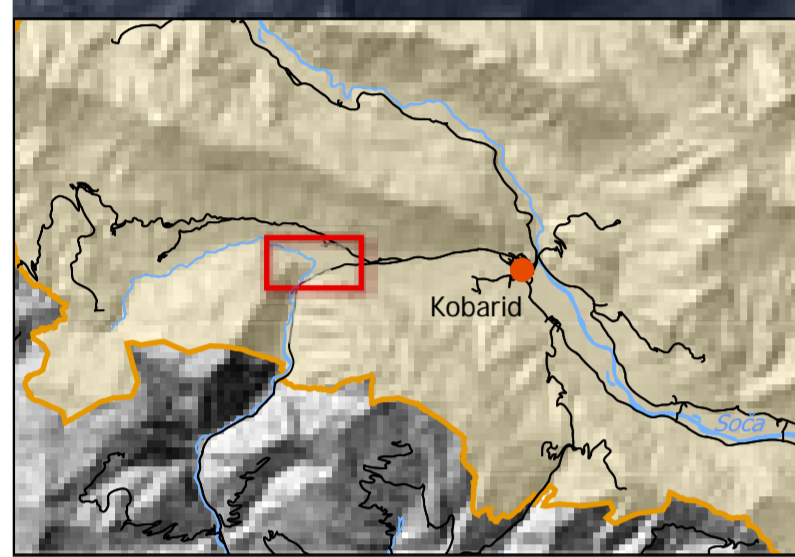
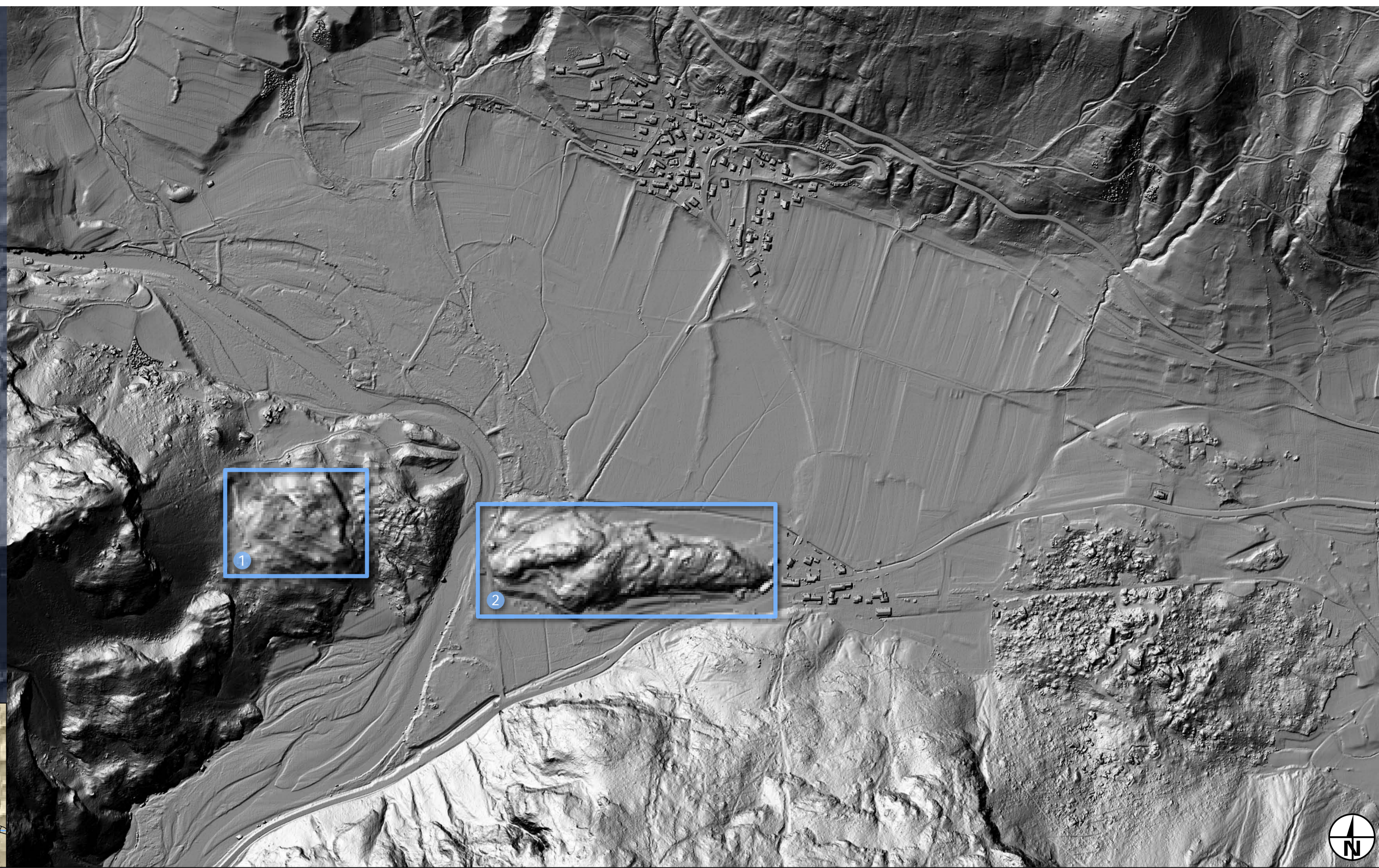
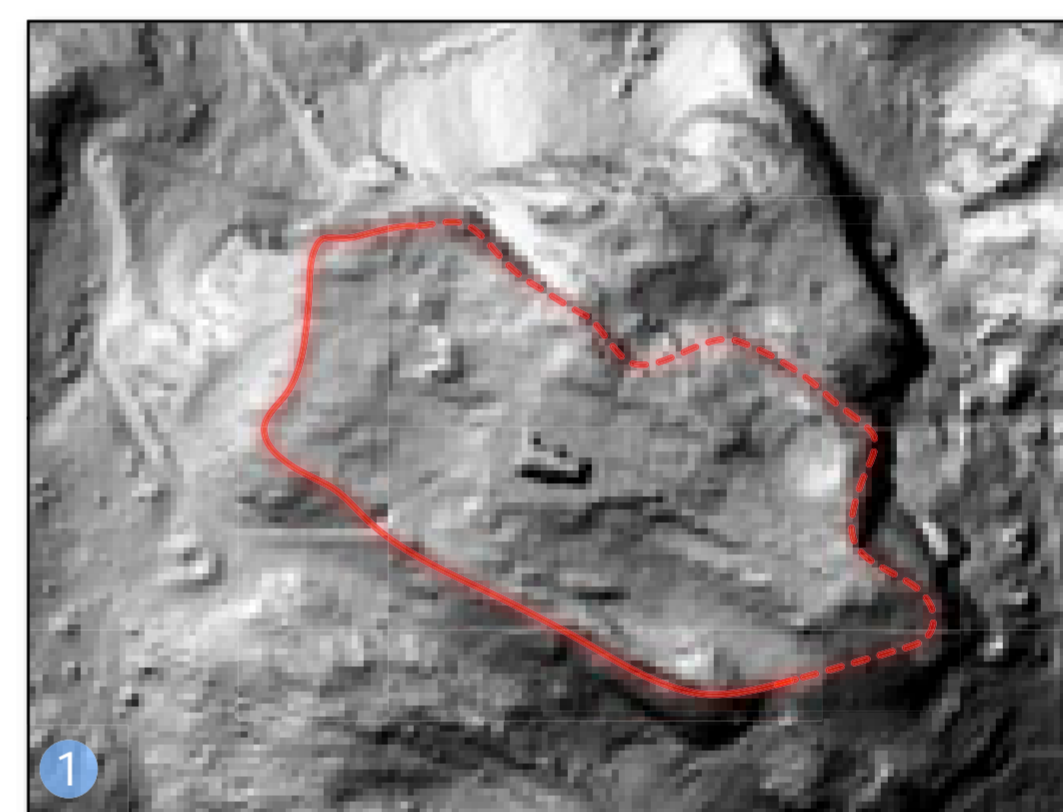
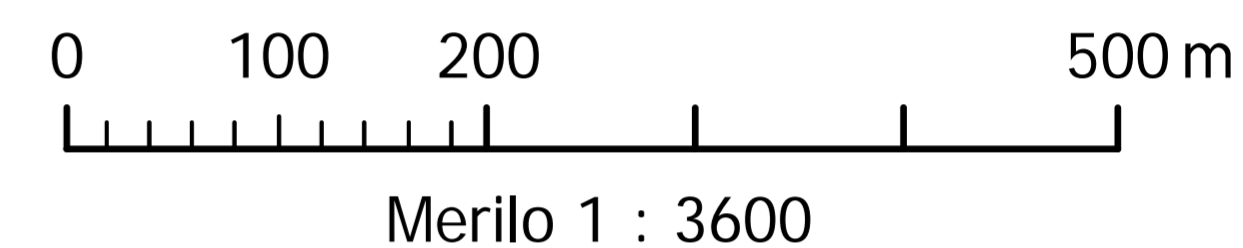


Nadiža

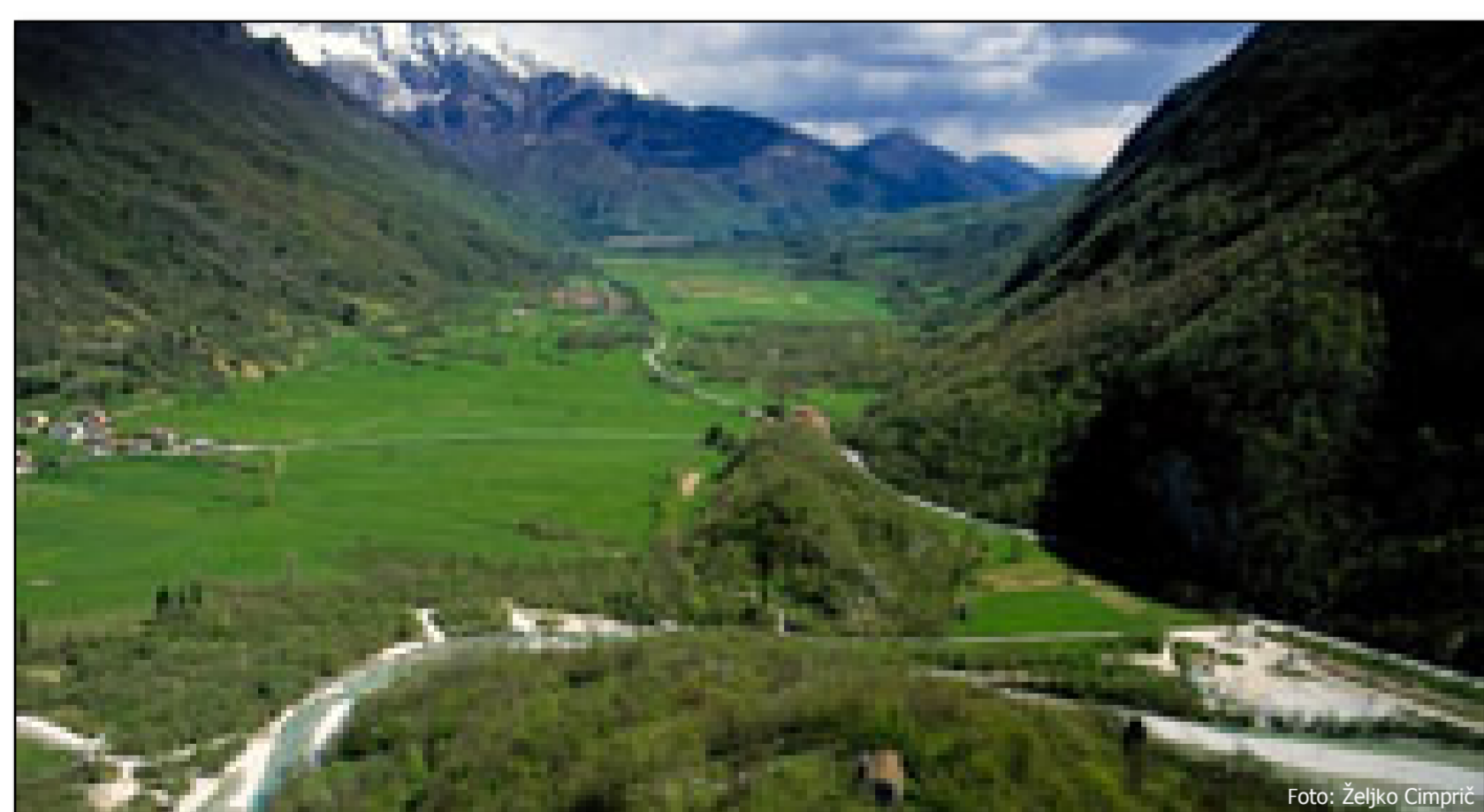
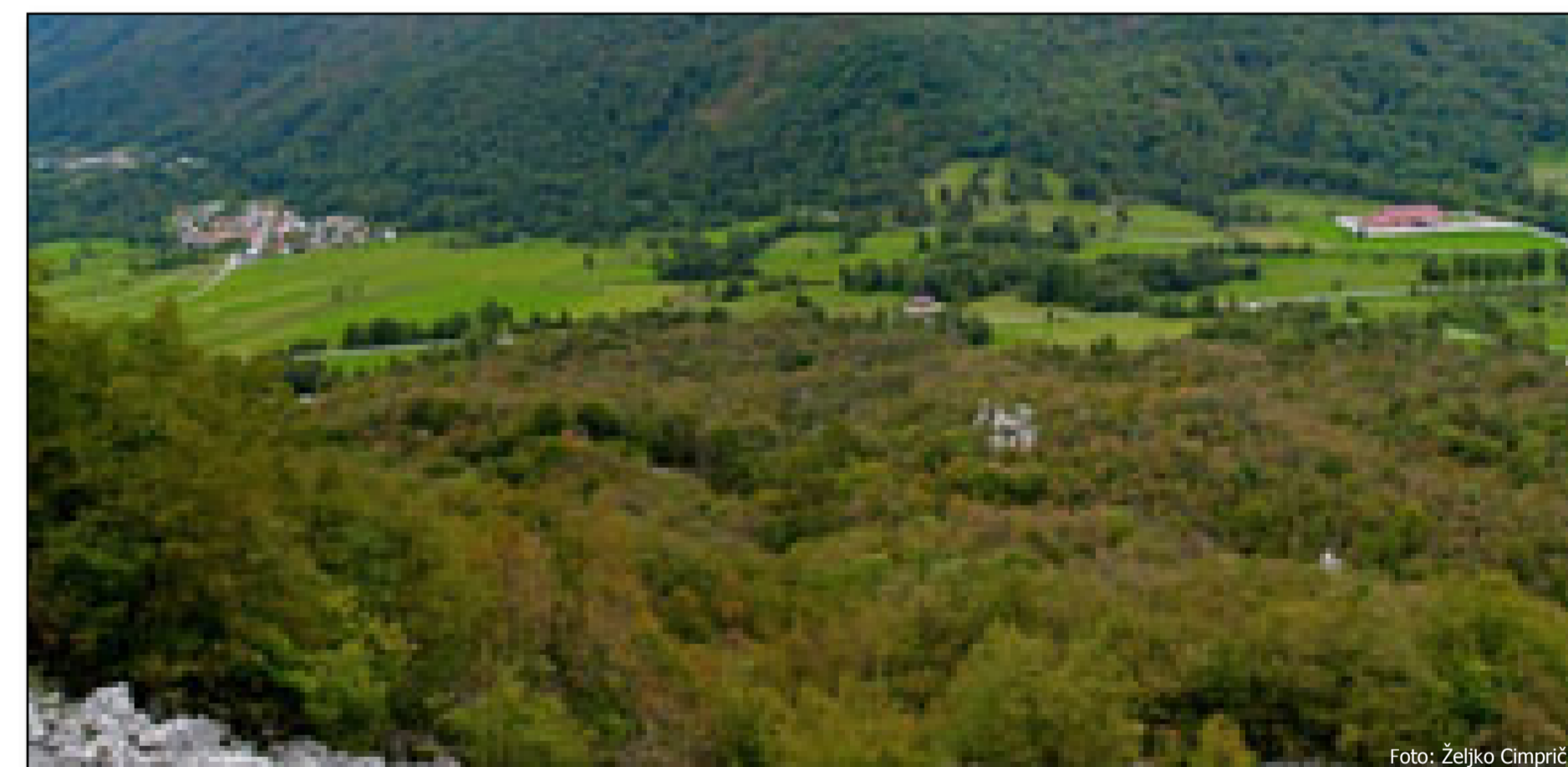
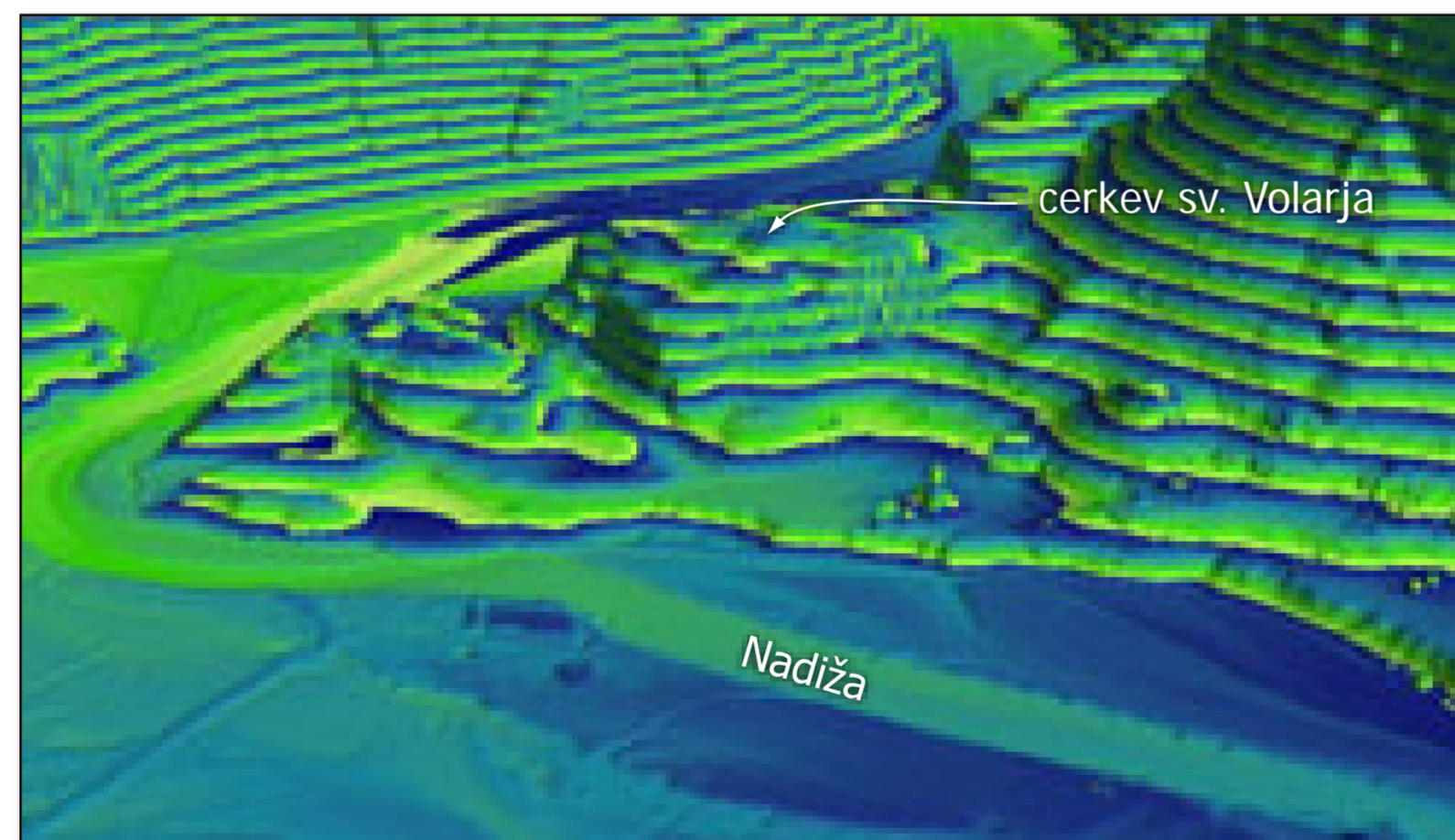


Na strateško izjemno pomembnem mestu, pred vhomom Nadiže v dolgo ozko sotesko, ki vodi proti Italiji, so v različnih obdobjih prazgodovine in antike obstojale postojanke, ki so varovale in kontrolirale ta prostor. Vse so slabo arheološko raziskane in delno tudi močno poškodovane od bojov v prvi svetovni vojni, ko se je strateška vrednost tega prostora odrazila v številnih objektih in predvsem različnih strelskih jarkih. Zato lidarski posnetek prvič daje zanesljiv vpogled v velikost in oblikovanost obeh prazgodovinskih gradišč na Deru in Sv. Volarju in kaže obseg kamnitega nanosa plazju v Molidi, ki je prekril pomembno poznorimsko postojanko.

Viri podatkov:
Fundacija Poti miru v Posočju
IAPS ZRC SAZU
Geodetska uprava RS



Odlično naravno zavarovano prazgodovinsko gradišče na platoju s cerkvijo sv. Volarja je bilo na lažje dostopni strani utrjeno z močnimi okopi.

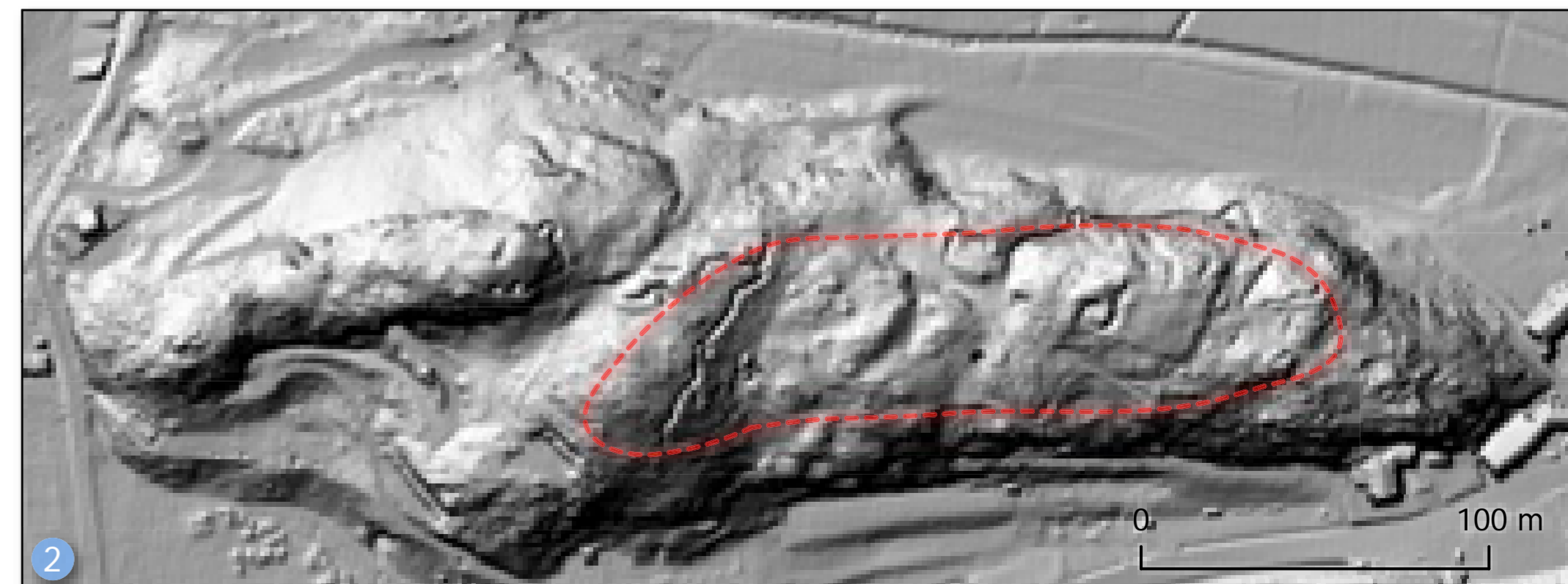
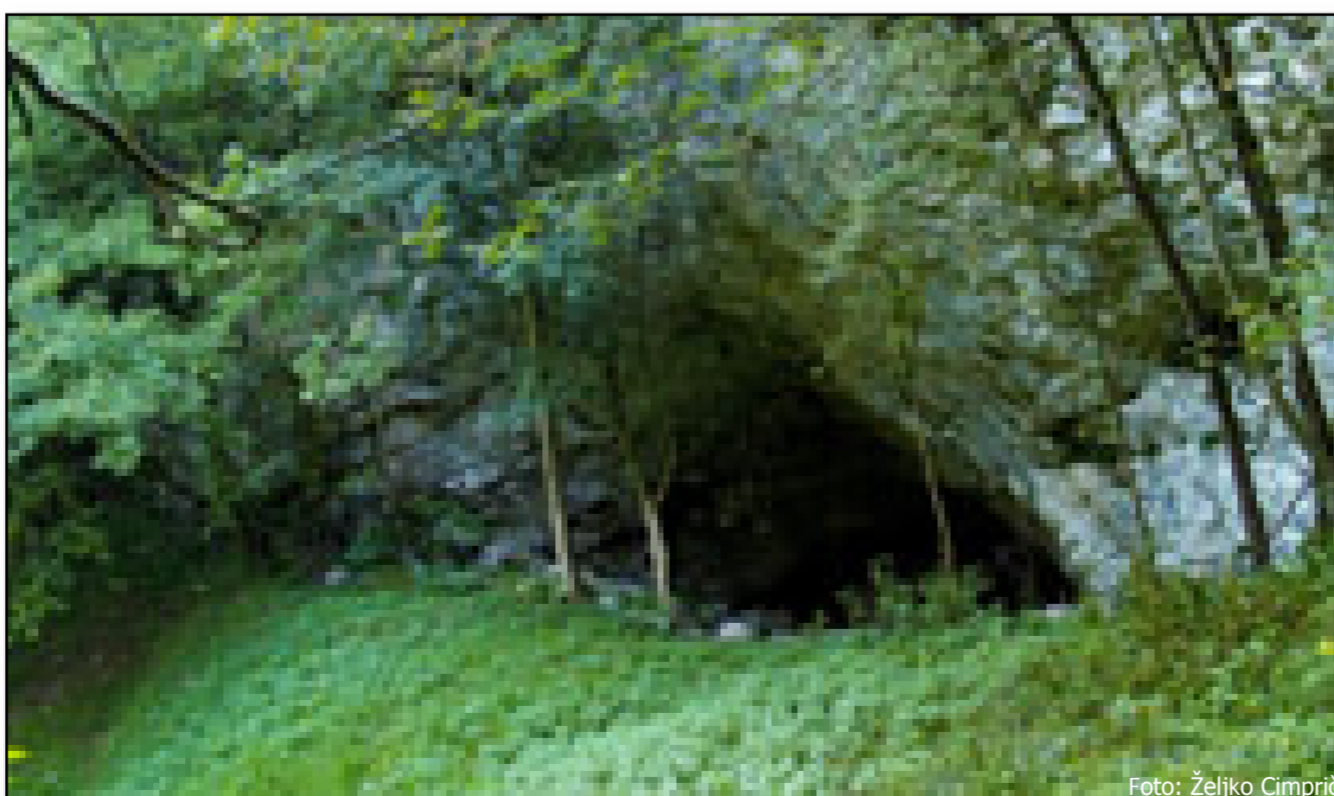


S tehniko bipolarnega diferenciranja (zgoraj perspektivni prikaz vzpetine s cerkvijo sv. Volarja, lepo se vidi Nadiža) razdelimo površje na višinske pasove enakih velikosti, nato jih obarvamo glede na višino znotraj višinskega pasu. Na ta način lahko dobro prikažemo relativne višinske razlike predvsem v ravninskem svetu, v primeru razgibanega reliefa pa lahko interpretiramo višinske pasove kot plastnice. Na zgornji sliki je višinski pas širok 10 m, torej je razlika med reliefom na dnu doline in vrhom cerkvice na hribu približno 50 m. Na pobočjih kjer se pojavlja »cik-cak« vzorec, je relief zelo strm (stena).

Leta 1892 so v kamnitem nanosu plazju, ki se je utrgal s severovzhodnega pobočja Matajurja, slučajno našli zlatnik Valentinijana III, ki je bil kovan med leti 425-455. Arheološko najdišče ima svojo vlogo tudi v pripovedih domačinov o mestu, ki ga je zaradi grešnosti njegovih prebivalcev zasul plaz z Matajurja. V pesmi J. Lavrenčiča Molida pa se omenja celo rimski meč. Ti elementi, ki so različne dokumentarne vrednosti, nakazujejo vojaški značaj postojanke v času, ko je bila Slovenija prepredena z zapornimi zidovi in kasteli.

Domnevni obseg prazgodovinskega gradišča na Deru (spodaj).

Fotografiji zgoraj kažeta na izjemno strateško umeščenost obeh prazgodovinskih gradišč pri vhomu v sotesko Nadiže. Intenziteto rabe prostora potrjuje tudi nedaleč od gradišča na sv. Volarju ležeča Turjeva jama (desno) z bogatimi sledovi poselitve v bronasti dobi. Na tem območju je znanih še nekaj rimskih najdišč, predvsem sledov naselbin, a zaradi neraziskanosti ni mogoče podrobneje predstaviti njihovega obsega in pomena, ki so ga imele skozi pet stoletij rimske oblasti.



ZRC SAZU, Inštitut za antropološke in prostorske študije
ZRC SAZU, Inštitut za arheologijo
Novi trg 2, SI-1000 Ljubljana

E: <http://iaps.zrc-sazu.si>; <http://iza.zrc-sazu.si>



Avtorja:
Žiga Kokalj
Slavko Ciglencečki

Fundacija Poti miru v Posočju
Gregorčičeva 8, SI-5222 Kobarid

E: <http://www.potimiruvposocju.si>
E: fundacija.potimiru@siol.net

