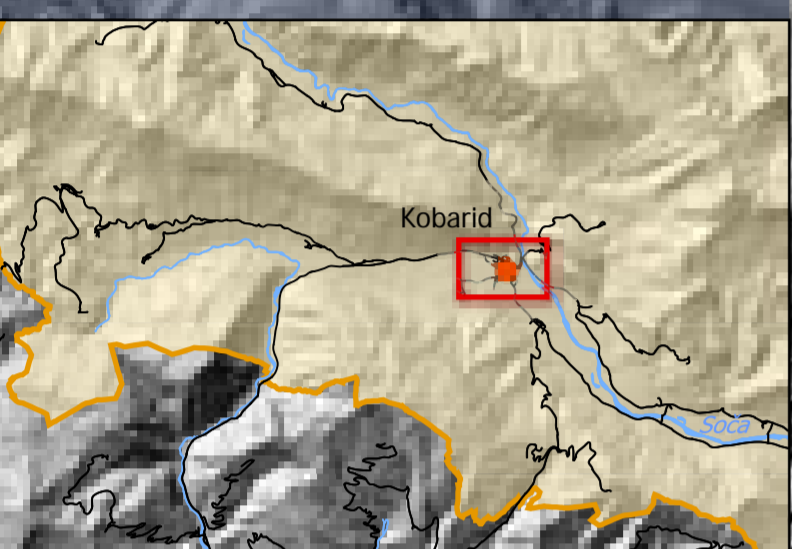


Kobarid in Gradič



Viri podatkov:
Fundacija Poti miru v Posočju
IAPS ZRC SAZU
Geodetska uprava RS

0 100 200 500 m
Merilo 1 : 3000

Kobarid je med najbolj znamenitimi zgodovinskimi kraji v Sloveniji. Naseljen je bil že v halštatski dobi, kar priča več kot 1400 odkritih grobov. Razcvet je doživel v rimskem obdobju, saj je bil takrat pomembna postojanka na poti iz Ogleja v Norik. Iz časa preseljevanja ljudstev je na Tonovcovem gradu pri Kobaridu ena najpomembnejših poznoantičnih naselbin v vzhodnih Alpah s 23 stavbami in štirimi cerkvami ter dvojnim obzidjem. V srednjem veku je Kobarid sodil pod upravo čedadjskega kapitlja. Tod so prodirali Turki in Napoleonove vojske.

Kraj je na svetovni zemljevid postavila prva svetovna vojna. Najbolj znana je 12. soška bitka iz oktobra 1917. Med drugo svetovno vojno je bil jeseni 1943 središče velikega svobodnega ozemlja, imenovanega Kobariška republika.

Po drugi svetovni vojni je bil kraj do 15. septembra 1947 pod zavezniško vojaško upravo kot del cone A, nato je bil priključen k Jugoslaviji.

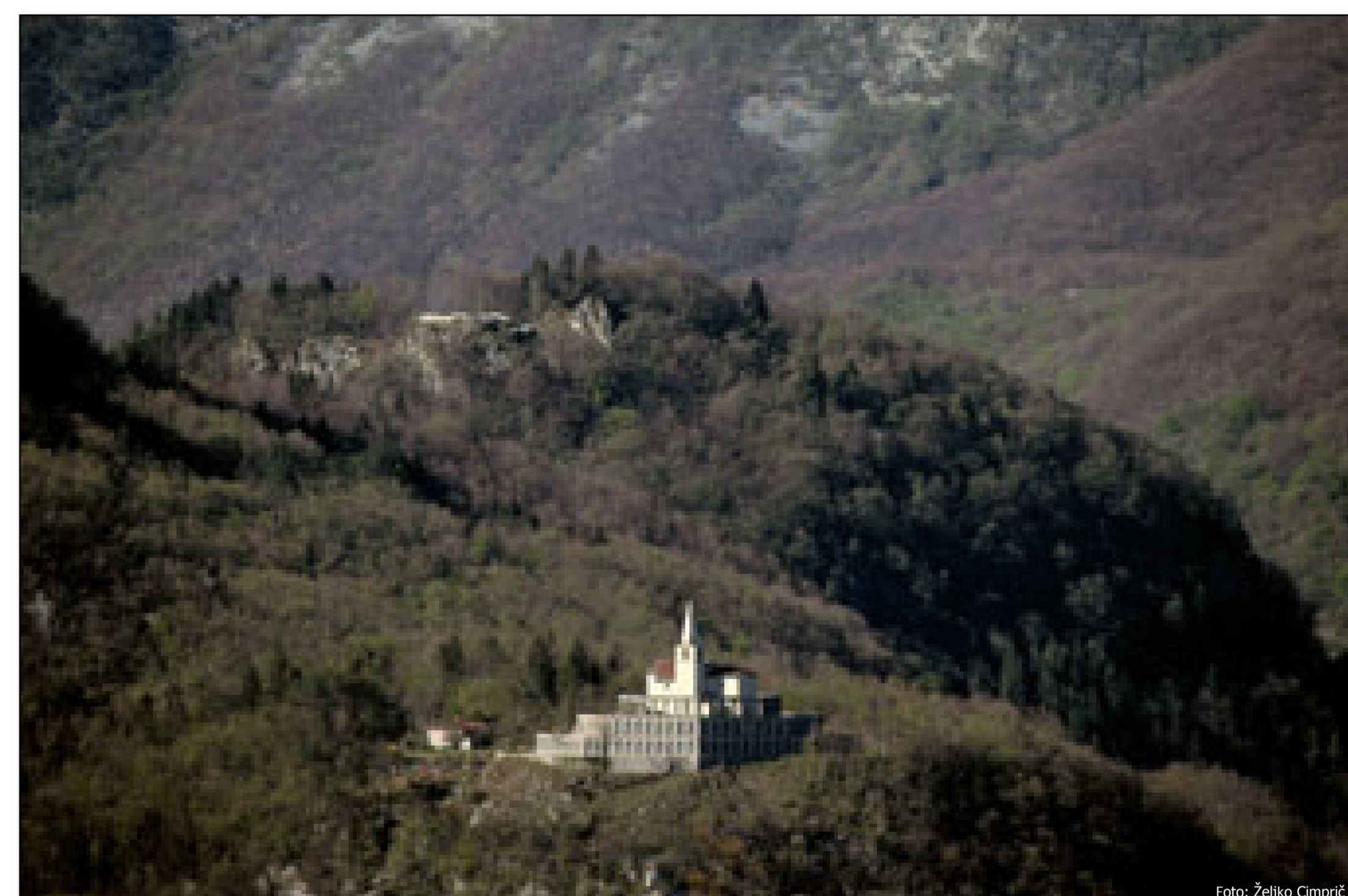


Foto: Željko Cimprič

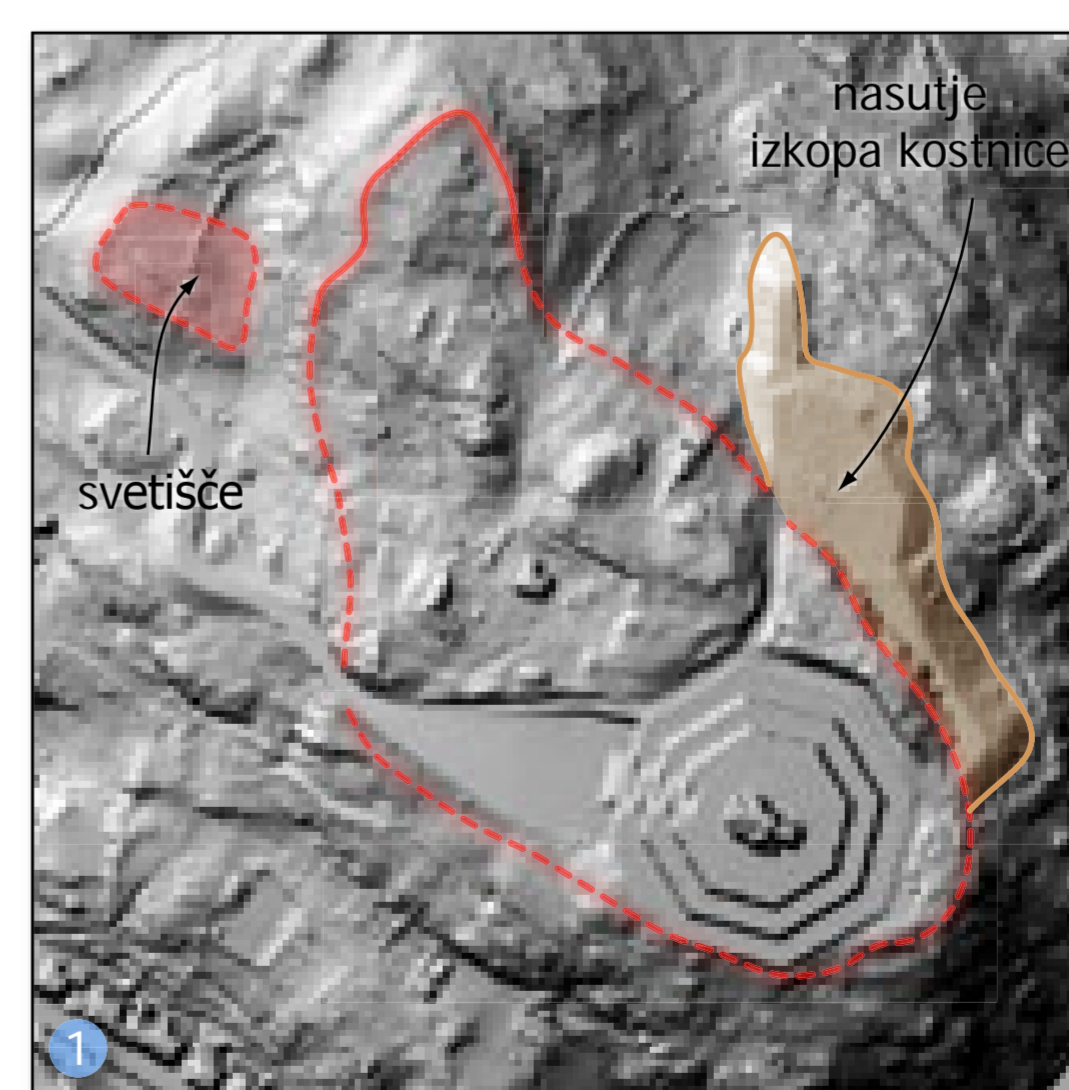
Na Gradiču bi smeli domnevati v poznorimskem obdobju močno naselbino z vedno pripravljenimi vojaškimi rezervnimi četami, katere izpostavljena predstraža na severu je bila utrdba Tonovcov grad (v ozadju).



Foto: Željko Cimprič



Foto: Željko Cimprič



Prazgodovinska naselbina na Gradiču (Sv. Anton) je nastala v starejši železni dobi, ko so z okopom utrdili že naravno dobro zavarovan vrh hriba. Posredno o njeni pomembnosti priča že pred časom odkrito prazgodovinsko grobišče z bogatimi najdbami pod hribom. Tudi v rimskem času se je naselbina še vedno razvijala znotraj starega gradišča, hkrati pa se je razširila tudi po njegovem južnem pobočju. V poznorimskem času (4. st. in prva polovica 5. st. n. š.) je bila tu nastanjena vojaška posadka. Rimske zgradbe doslej sicer niso bile raziskane, vendar množica novcev in drugih drobnih najdb (fibule, pasne sponne, jermenski zaključki idr.) v območju domnevnega svetišča posredno priča o njihovem obstoju.

Ob zaščitnih raziskavah na Gradiču so na več mestih našli sledove, ki dokazujejo obstoj prazgodovinske in rimske naselbine. Na lidarskem posnetku je zahodno od gradišča opazna terasa s sledovi prazgodovinskega svetišča, nad kostnico italijanskih vojakov pa se jasno vidi obseg nasipa, ki je nastal z izkopom pri njeni gradnji. S tem je bil v veliki meri uničen jugovzhodni del gradišča. Prazgodovinski okop je najbolje ohranjen v severnem delu, kjer se nakazuje tudi domnevna druga obrambna linija.



ZRC SAZU, Institut za antropološke in prostorske študije
ZRC SAZU, Institut za arheologijo
Novi trg 2, SI-1000 Ljubljana

E: <http://iaps.zrc-sazu.si>; <http://iza.zrc-sazu.si>



Avtorji:
Žiga Kokalj
Slavko Ciglenečki
Zdravko Likar

Fundacija Poti miru v Posočju
Gregorčičeva 8, SI-5222 Kobarid

E: <http://www.potimiruvposocju.si>
E: fundacija.potimiru@siol.net

