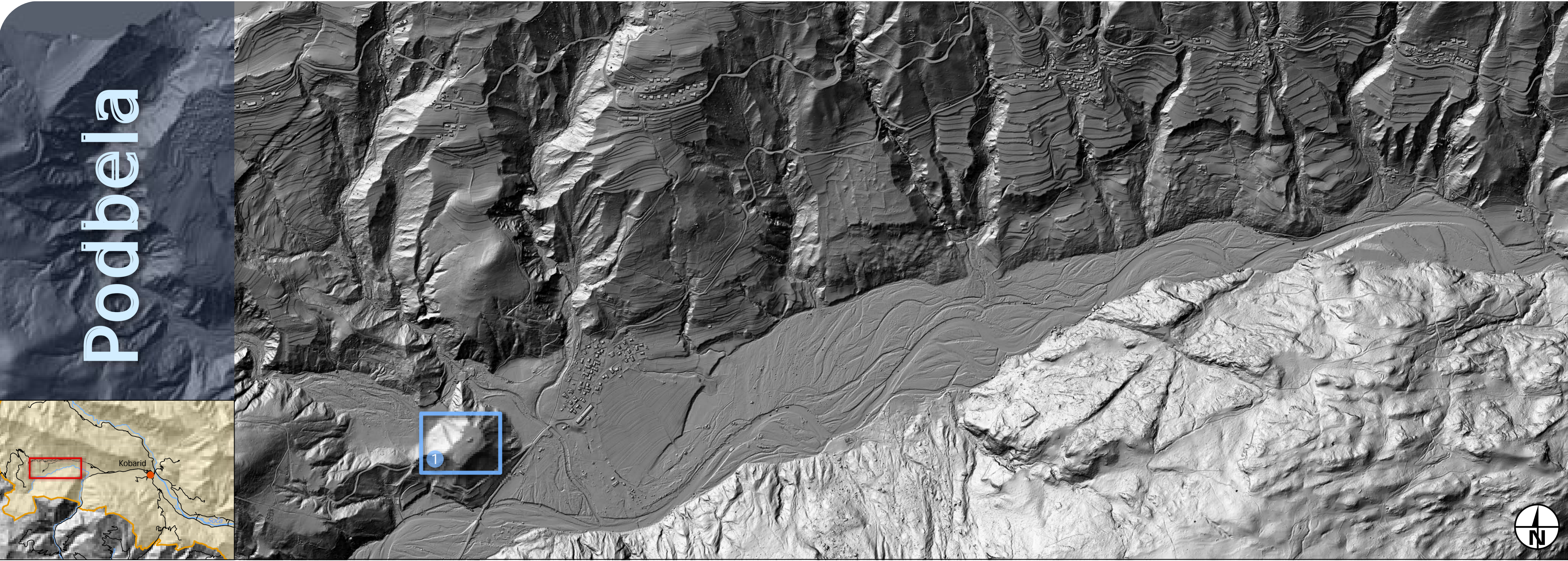
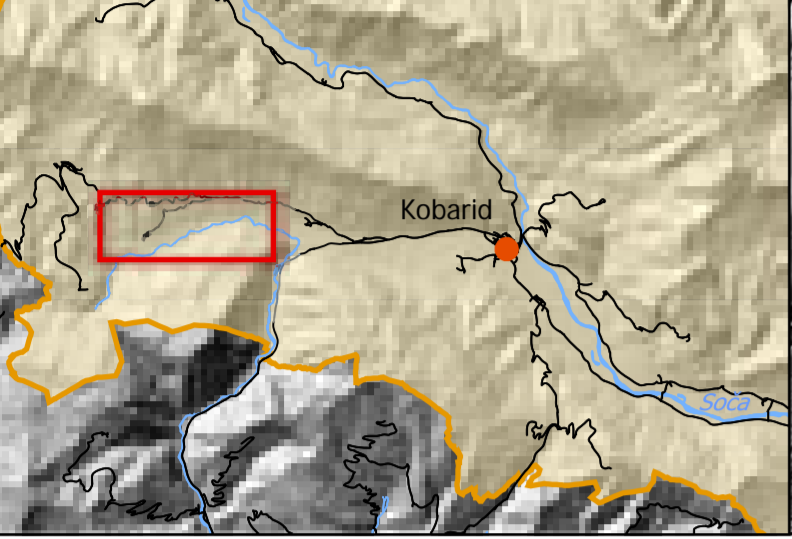


# Podbela



6. maja 1976 je Furlanijo in Zgornje Posočje prizadel močan potres z močjo 9,5 stopnje po MSK v epicentru. Najbolj prizadeti kraji pri nas so bili Breginj, Podbela, Žaga, Srpenica, Idrsko, Logje, Kamno, Ladra in Volarje, skratka povsod tam, kjer je jakost potresa preseгла 7 stopenj po MCS in kjer so obstajali takšni objekti, ki se niso mogli uspešno upirati delovanju dokaj intenzivnih potresnih sil.

Orožen Adamič leta 1979 navaja podatke, po katerih naj bi v prvi seriji potresov maja 1976 do septembra istega leta potresni sunki hudo prizadeli 785 objektov na območju tedanje občine Tolmin. Navedeni objekti sodijo v 3. kategorijo, kar pomeni, da so bile poškodbe težke, da je objekt bodisi porušen ali delno porušen, tako da sanacija ekonomsko ne bi bila utemeljena.

Naslednja potresna serija v drugi polovici septembra 1976 je močno povečala škodo na objektih. Mnoga poslopja, ki so bila predvidena za sanacijo, so potresi tako poškodovali, da jih je bilo treba porušiti. Tako se je število objektov 3. kategorije zvečalo na 1716.

Viri podatkov:  
Fundacija Poti miru v Posočju  
IAPS ZRC SAZU  
Geodetska uprava RS



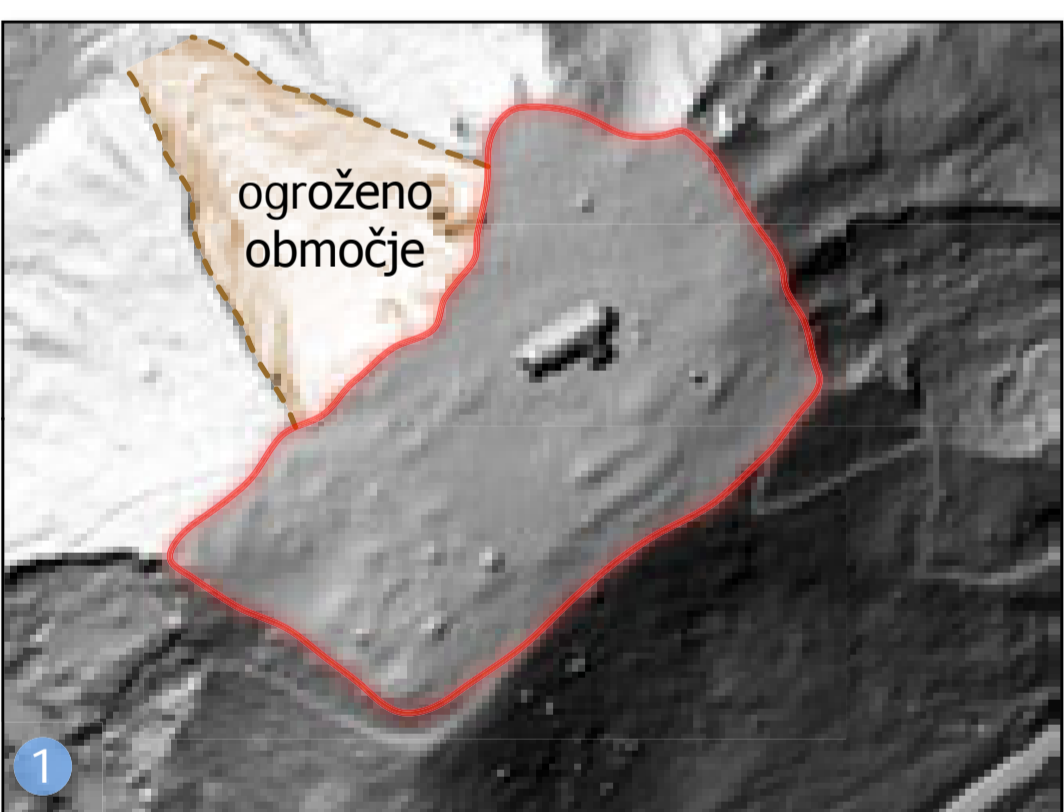
Merilo 1 : 7500



Na levi fotografiji je poškodovana domačija v Podbeli. Sneg je že belil vršace in tako opominjal na prihajajočo zimo. V absolutnem številu je pri rušenjih ali poškodbah prednjačil stanovanjski sektor z 6936 (75,8 %) poškodovanimi stavbami, v zasebnem sektorju pa naj omenimo še 1272 poškodovanih kmetijsko gospodarskih objektov in 181 poškodovanih sakralnih objektov, med katerimi so bili 4 cerkve in 2 župnišči predvideni za rušenje.

Orožen Adamič je leta 1979 zapisal, da je ocena materialne škode pred septembrskimi potresi dosegla vrednost 45 milijonov dolarjev, vendar ni zajela vseh objektov, ki so jih porušili. Koncem septembra je vsekakor narasla za 30–50 %.

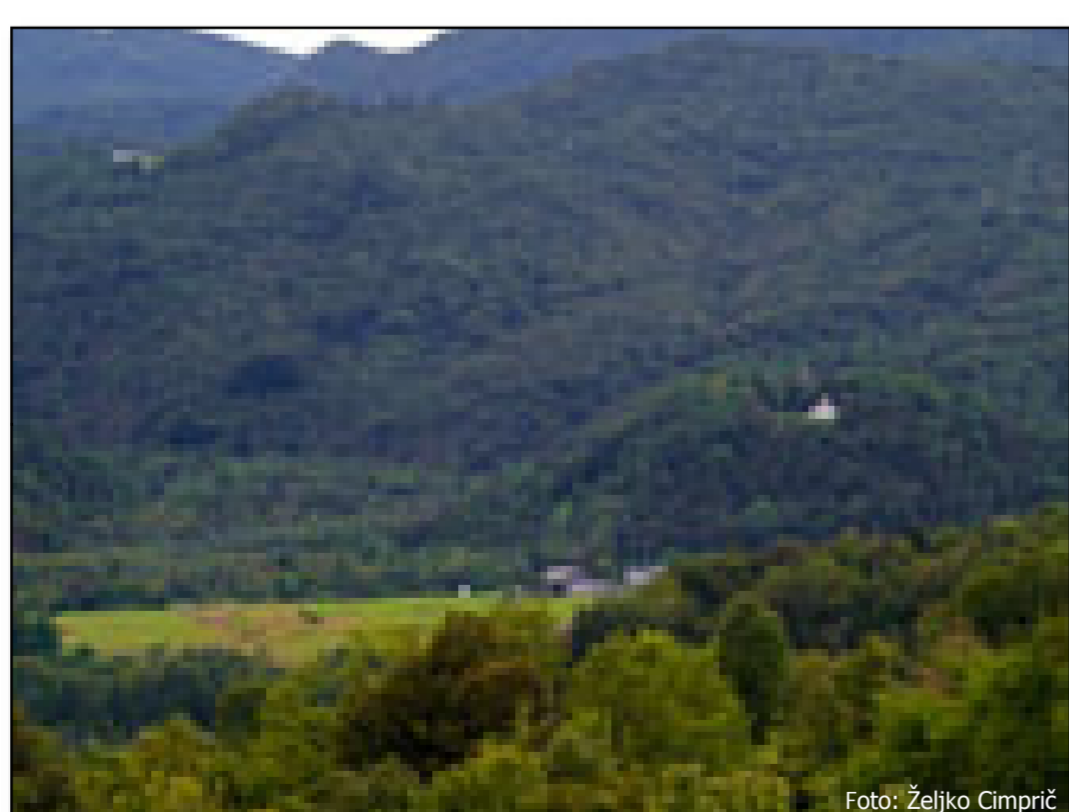
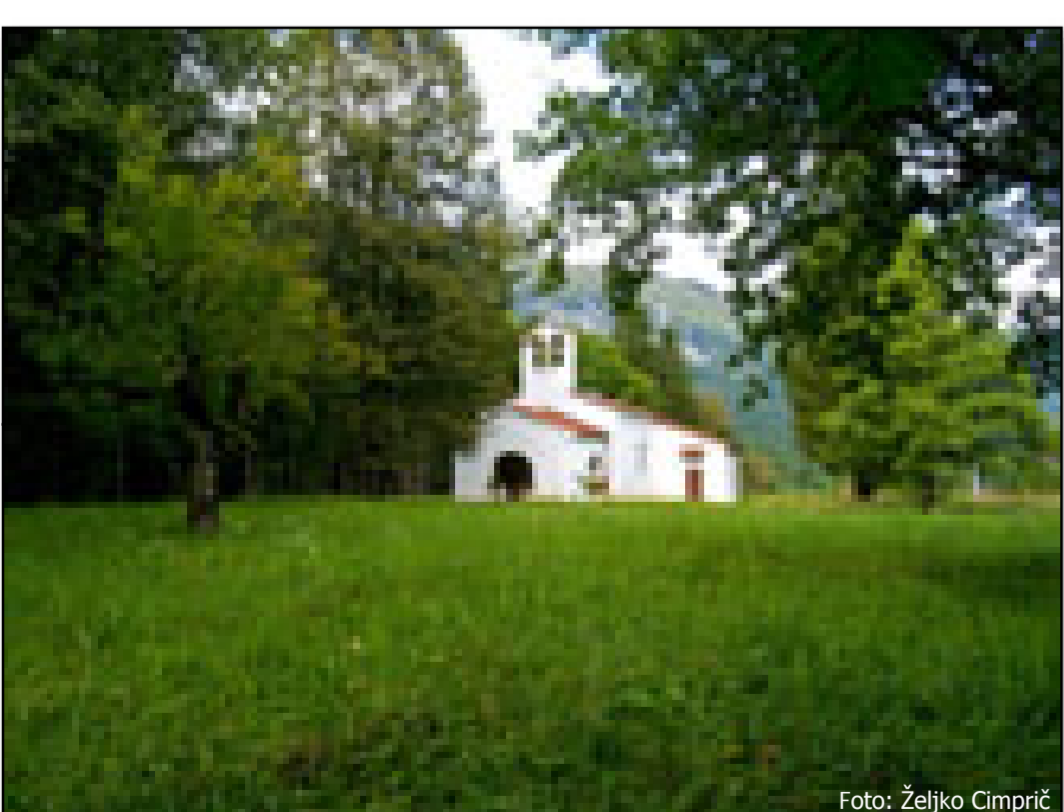
Desna fotografija prikazuje razdeljevanje hrane pred zasilno urejeno kuhinjo v Podbeli.



Na izravnanim vrhu osamele vzpetine s cerkvijo sv. Helene so bili odkriti rimski naselbinski sledovi. Glede na pomanjkanje izpovednejših najdb je težko podrobneje določiti nastanek utrdbe. Najverjetneje je, da je imela strateški pomen v poznorimskem času, ko je bila utrjena tudi večina drugih posoških višinskih postojank, in je morda varovala tudi manjši prehod v Italijo.

Lidarski posnetek (zgoraj levo) omogoča natančen zaris antične utrdbe vrhu hriba, saj so robovi (morda okop ali zid) odlično vidni. Znotraj robov je v reliefu na nekaj mestih opaziti sledove, ki opozarjajo na obstoj stavb na vrhu hriba.

Sliki spodaj prikazujeta umetno izravnano plato na vrhu hriba (levo) in pogled na osamelec z južne strani.



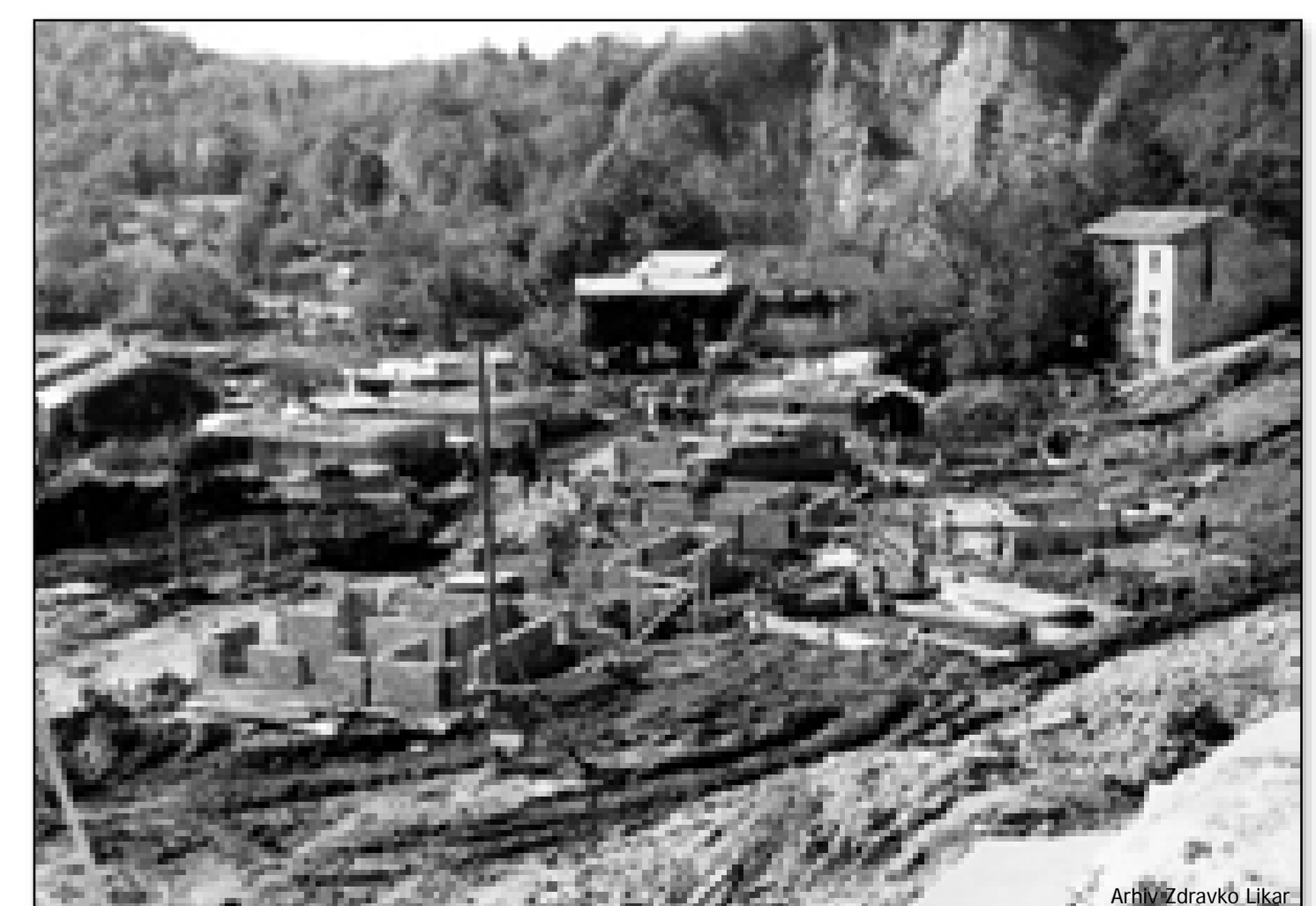
do takšne stopnje, da so jih morali porušiti ali pa podvreči temeljiti sanaciji. V treh najbolj prizadetih občinah je bilo kar okoli 30 % (2742) poškodovanih stavb spomeniško zaščitenih. Plen potresnih sunkov so bili tudi številni objekti družbenega standarda, kmetijsko gospodarski objekti, šole, zdravstveni domovi in upravna poslopja.

Že po prvih potresnih sunkih maja 1976 so bili nekateri kraji in naselja tako močno poškodovani, da bi brez intenzivne družbene pomoči praktično izginili z zemljevida. V krajevnih skupnostih Breginj, Ladra - Smast, Trnovo in Srpenica je nad 80 % prebivalcev ostalo brez varnih bivališč. V drugih krajih, kot so na primer Volarje, Borjana, Čezsoča in Žaga je ta številka dosegla od 50–80 %. Idrsko, Kred, Kobarid in Kamno, so bili uvrščeni v kategorijo, kjer je 30–50 % prebivalcev izgubilo varna bivališča.

Desna fotografija prikazuje gradnjo novih bivališč za prebivalce vasi Sedlo, fotografija zgoraj pa rušenje, za bivanje neprimerne, hiše v Podbeli.

Statistike poškodovanih objektov so seveda sila relativne. Število in obseg poškodb sta sorazmerna z razdaljo od epicentra potresa in z absolutnim številom objektov na določenem območju. Čim boljše so izdelani objekti, tem manjša je seveda škoda, pri čemer so pomembni tako gradbeni material, iz katera so objekti zgrajeni, kot tudi način konstrukcije in kakovost izvedbe.

Po drugem ciklu potresne aktivnosti v drugi polovici septembra 1976 je število poškodovanih objektov vseh treh kategorij naraslo na okoli 12.000. Približno 4000–4200 objektov je bilo poškodovanih



ZRC SAZU, Inštitut za antropološke in prostorske študije  
ZRC SAZU, Inštitut za arheologijo  
Novi trg 2, SI-1000 Ljubljana

E: <http://iaps.zrc-sazu.si>; <http://iza.zrc-sazu.si>



Avtorji:  
Žiga Kokalj  
Zdravko Likar  
Slavko Ciglencečki

Fundacija Poti miru v Posočju  
Gregorčičeva 8, SI-5222 Kobarid

E: <http://www.potimiruvposocju.si>  
E: [fundacija.potimiru@siol.net](mailto:fundacija.potimiru@siol.net)

