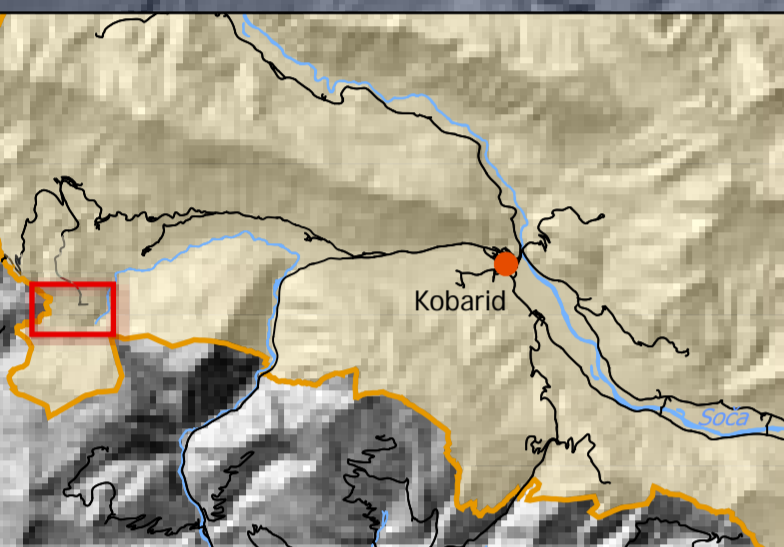
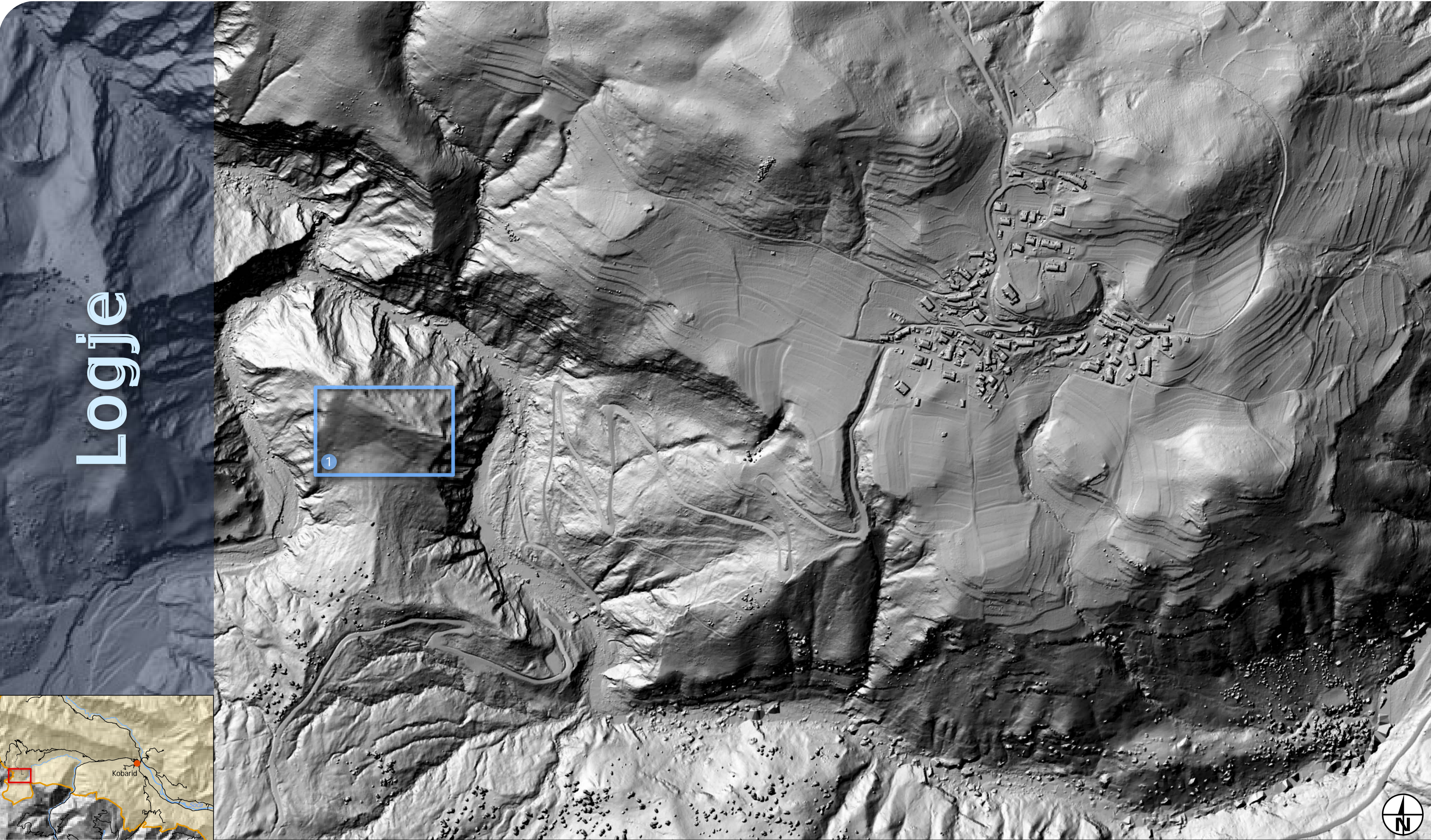


Logje



Logje (danes 63 prebivalcev, še leta 1966 183) so obmejno gručasto naselje na polkrožni polici visoko nad Nadižo. Ležijo pod vzpetino Sleme (598 m). Nekatere značilne hiše breginjskega tipa so opuščene, druge so bile po potresu 1976 obnovljene v tradicionalnem slogu. V naselju stoji cerkev sv. Primoža in Felicijana. V bližini je kamniti Napoleonov most čez Nadižo, ki je v tem delu izdolbna globoka korita in omogoča dostop do Predoline pod Mijo (1237 m) in do Štupce na italijanski strani. Logje se leta 1170 omenjajo kot Logre. Vas je bila skupaj z gradom Ahtnom (Attimis) v Furlaniji podeljena oglejski cerkvi.



Viri podatkov:
Fundacija Poti miru v Posočju
IAPS ZRC SAZU
Geodetska uprava RS

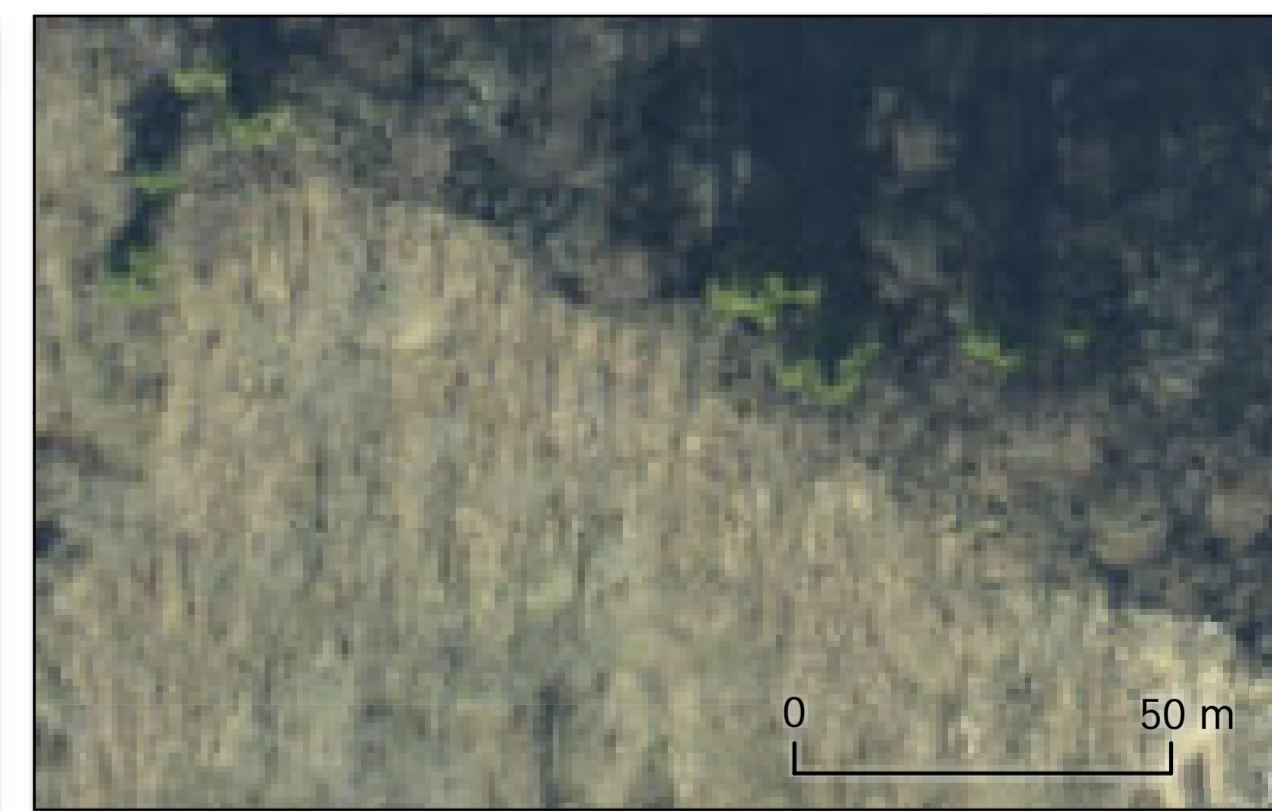
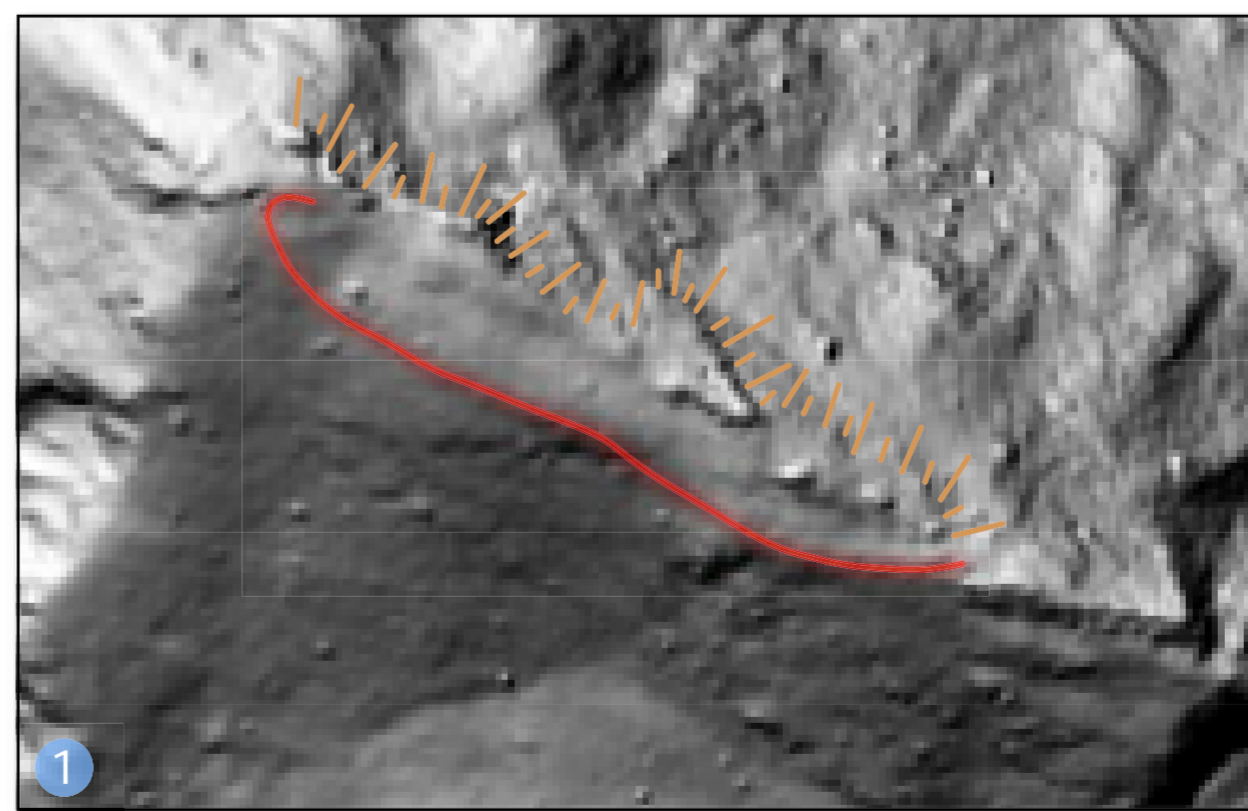
0 50 100 200 300 m
Merilo 1 : 2500



Napoleonov most čez Nadižo. Ime se je kamnitega stopničastega mostu prijelo po Napoleonovih četah, ki naj bi ga prečkale. Vendar starost mostu datira v rimsko antično obdobje. Njegova postavitve nad ozki kanjon Nadiže se ujema s starodavnimi rimskimi potmi iz Pradola in Robidišč naprej ob Nadiži. Most kaže na pomembno prehodnost območja od rimskih časov dalje. Danes je nepogrešljiv arhitekturni pomnik in vez s preteklostjo.

Območje je bilo zaradi pomembne in obmejne lege velikokrat pod različnimi oblastmi. Pri popisu avstrijsko-beneške meje so bili večkrat problemi. Tako je avstrijska oblast leta 1688 ukazala pristojnim krajevnim oblastem, da jih reši; a ker niso bili uspešni, so leta 1737 v Breginju nastavili celo javnega notarja. Spomladi leta 1797, ko je propadla Beneška republika, je to ozemlje zasedel Napoleon. Do sprememb je zopet prišlo oktobra 1814, ko so določili mejo med Avstrijo in Italijo. Logje so prešle pod Tolminsko v okviru goriske grofije in tako so ostali pod Avstrijo do maja 1915. Zaradi mejnosti je na tem območju do 1. svetovne vojne zelo cvetelo tihotapstvo. Med 1. svetovno vojno so Italijani na zasedenem ozemlju, tudi v Logjih, ustanovili vzgojevališča (educatorio), kjer je potekal neobvezen pouk v italijanščini.

V Breginjskem kotu tik ob italijanski meji, leži nad Nadižo strm in izstopajoč hrib Gradec z nadmorsko višino 446 m. Zaradi svoje lege v še danes slabo poseljenem svetu predstavlja odlično zatočišče. Hrib, ki je že po naravi zavarovan s strminami, proti vzhodu celo z navpično skalno steno, leži v sotočju Nadiže in potoka Legrado ter je dostopen le z južne smeri preko daljšega sedla. Širina na vrhu zelo izpostavljenega grebena znaša le redkokje več kot 20 m, v dolžino pa meri okoli 100 m.



Na Gradcu so vidni neznatni sledovi izravnave terena, na dveh mestih je mogoče slutiti prostor za improvizirane lesene konstrukcije. Okopa na vrhu ni videti, v večjem delu zaradi naravne strmine tudi ni bil potreben. Pred nedavnim najdena fibula dokazuje poseljenost v 6. st., zato smemo tu domnevati pribežališče iz poznoantičnega obdobja. Zdi se, da so bili prebivalci zaradi oddaljenosti celotnega območja dovolj varni in so postojanko na Gradcu uporabljali skrajno redko, živeli pa v raztresenih domačijah v njegovi neposredni okolici.



ZRC SAZU, Institut za antropološke in prostorske študije
ZRC SAZU, Institut za arheologijo
Novi trg 2, SI-1000 Ljubljana

E: <http://iaps.zrc-sazu.si>; <http://iza.zrc-sazu.si>



Avtorji:
Žiga Kokalj
Zdravko Likar
Slavko Ciglencečki

Fundacija Poti miru v Posočju
Gregorčičeva 8, SI-5222 Kobarid

E: <http://www.potimiruvposocju.si>
E: fundacija.potimiru@siol.net

